

Standard opsætning af KUP/CAMPUS

15. oktober 2010
ØKO/SKH
J.nr. n/a

Navision Stat 5.1 – GIS integration

I det nedenstående beskrives forudsætningerne for dataudveksling samt de faktiske GIS opsætninger i Navision Stat 5.1 regnskabet og på serveren.

Aftalt med fagsystemet, pr: 07.10.10 ved Per Brogaard og Shabana Kausar

Følgende forudsættes opfyldt af fagsystemet for alle regnskaber:

Element	Værdi	Bemærkning
SenderSystem ¹	KUPFAK	Denne værdi bruges ved oprettelse af fakturagrundlag fra KUP.
	CAMPUSFAK	Denne værdi bruges ved oprettelse af fakturagrundlag fra CAMPUS.
	BSTATUS	Denne værdi bruges til at forespørge på batch status.
Navngivning af elementer i payload ²	Navn	Alle elementer, dvs. tabel og feltangivelser sker med det engelske navn.
Teknologi	Webservice	Al udveksling sker via ekstern initiering af GIS webservice
Returnering af data	True	Ved alle skrivinger til Navision Stat returneres en kvitterings-xml til fagsystemet

Dataudvekslingen omfatter følgende Navision tabeller:

Tabel	Tabel ID	Handling	Bemærkning
Sales Header	36	Create	Document Type, No., Sell-to Customer No., Posting Date, Due Date, Sell-to Contact, Customer Order No. og Your Reference.
Sales Line	37	Create	Document Type, Sell-to Customer No., Document No., Line No., Type, No., Description, Unit Price og Quantity.

Tabel	Tabel ID	Handling	Bemærkning
Integration Batch	6007676	Read	Data Stream (med filter på SenderSystem Name), Batch ID (med filter på Batch No.) og Status.

¹ Datastrømkoden.

² Tabel og feltidentifikation med det engelske navn.

Institutionsspecifikke oplysninger

Følgende institutionsspecifikke informationer skal fremsendes til fagsystem leverandøren ifm. integration af det enkelte Navision Stat 5.1 regnskab, før dataudveksling kan påbegyndes:

Element	Værdi	Bemærkning ³
EAN nr.		Her angives Navision Stat 5.1 regnskabs EAN nummer, fx 5798009811400 ⁴
Login		Her angives brugernavnet for GIS webservice brugeren, fx 'GISuser'
Password		Her angives Password til for GIS webservice brugeren, fx 'Gis010203'
GIS webservice endpoint		Her angives adressen, hvor den offentlige GIS webservice er installeret, fx https://test3.oes.dk/NavisionStatIntegrationServiceTest/NavisionStatIntegrationService.svc
IP Adresse		Her angives IP Adressen for den server, der skal modtage data fra RAY.fx 10.0.14.238 ⁵

Installation og konfiguration på serveren

Element	Bemærkning
GIS Webservice	Installationsvejledningen vedr. installation af GIS webservice følges.
NAS	Installationsvejledning vedr. installation af NAS til GIS følges.

³ Alle eksempeldata ovenfor vedrører testmiljøet i Navision Stat udviklingsenheden i ØS.

⁴ I nogle tilfælde vil der være tale om et skygge EAN nummer i andre et officielt EAN nummer, men i alle tilfælde skal EAN nummeret svare til det EAN nummer, der står i NS TS Integrationsopsætningen.

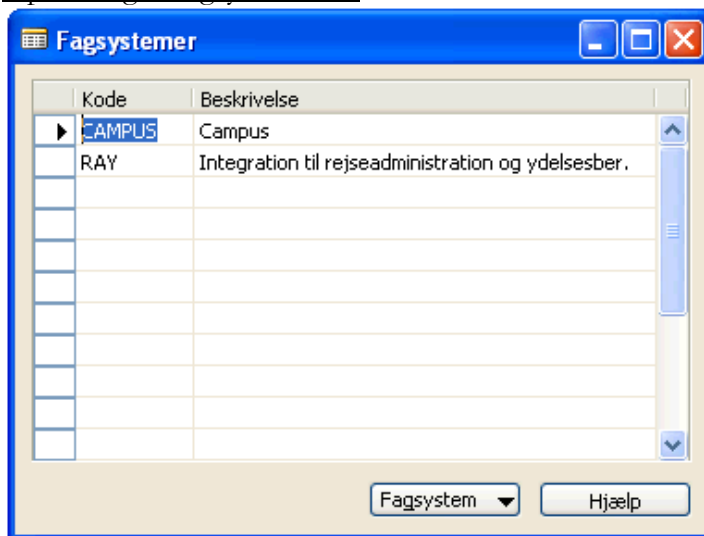
⁵ Bemærk at der skal åbnes for port 443 for indgående trafik.

Opsætninger i Navision Stat 5.1

Der skal foretages følgende opsætninger i Navision Stat 5.1 regnskabet

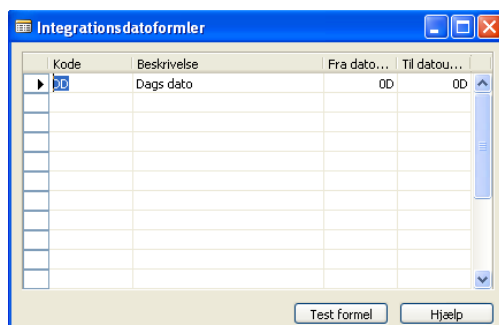
1. Opsætning af 1 fagsystemkode
2. Opsætning af 1 datoformel
3. Opsætning af 3 datastrømme
4. Aktivering af integrationsløsningen

Opsætning af fagsystemkode



Sti: Økonomistyring\Opsætning\Generel Integration\Lokal integration\Basis\Fagsystemer

Opsætning af datoformler



Både 'Fra datoudtryk' og 'Til datoudtryk' opsættes med nul D, 0D.

Sti: Økonomistyring\Opsætning\Generel Integration\Lokal integration\Basis\Datoformler

Opsætning af datastrømme til indlæsning af fakturagrundlag fra hhv. KUP og Campus

Der skal oprettes en indgående datastrøm, hvor der skal ske en udfyldning af fanebladet 'Generelt'.

The screenshot shows the 'KUPFAK - Indgående datastrøm' window with the 'Generelt' tab selected. The configuration is as follows:

Kode	KUPFAK	Dataformat	Webservice
Fagsystem	CAMPUS	Feltadskiller	
Beskrivelse	Indlæsning af fakturagrundlag fra KUP	Kodning	ANSI
Håndtering af transakt...	Afbryd batch	Logniveau	Feltniveau
Tabel- og feltidentifika...	Navn	Opsætningsstatus	Valideret
Sproglagssprog		Sidst behandlet	
Dan returdata	<input checked="" type="checkbox"/>	Sidst behandlet af	
Validér XML	<input checked="" type="checkbox"/>	Sidste status	
		Automatisering Indlæs...	<input type="checkbox"/>
		Automatisering Indlæs...	<input type="checkbox"/>

Buttons at the bottom: Validér, Mapninger, Datastrøm, Hjælp.

The screenshot shows the 'CAMPUSFAK - Indgående datastrøm' window with the 'Generelt' tab selected. The configuration is as follows:

Kode	CAMPUSFAK	Dataformat	Webservice
Fagsystem	CAMPUS	Feltadskiller	
Beskrivelse	Indlæsning af fakturagrundlag fra Cam...	Kodning	ANSI
Håndtering af transakt...	Afbryd batch	Logniveau	Batchniveau
Tabel- og feltidentifika...	Navn	Opsætningsstatus	Valideret
Sproglagssprog		Sidst behandlet	
Dan returdata	<input checked="" type="checkbox"/>	Sidst behandlet af	
Validér XML	<input checked="" type="checkbox"/>	Sidste status	
		Automatisering Indlæs...	<input type="checkbox"/>
		Automatisering Indlæs...	<input type="checkbox"/>

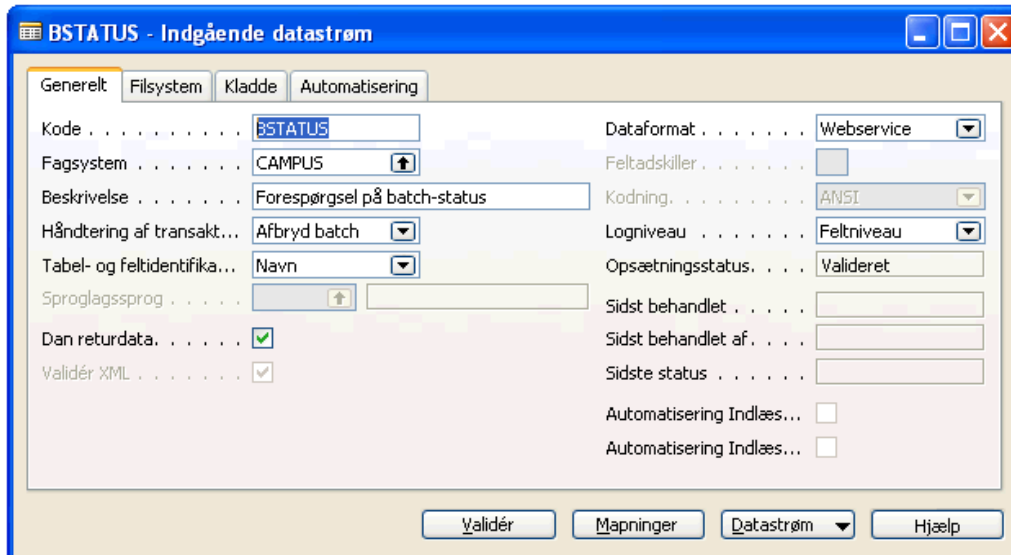
Buttons at the bottom: Validér, Mapninger, Datastrøm, Hjælp.

Sti: Økonomistyring\Opsætning\Generel Integration\Lokal integration\Import\Datastrømme

De øvrige faneblade skal ikke udfyldes.

Opsætning af datastrøm for forespørgsel på batch status

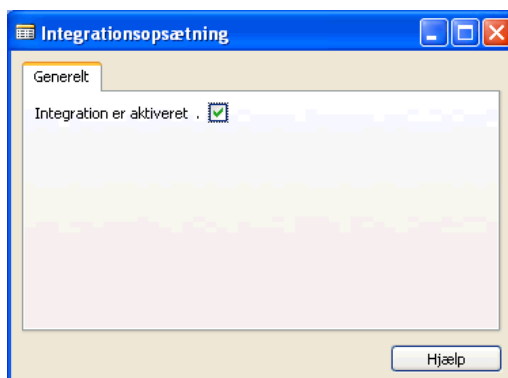
Der oprettes en ekstra datastrøm med følgende indhold.



De øvrige faneblade skal ikke udfyldes.

Aktivering af integrationsløsning

Afslutningsvist skal integrationsløsningen aktiveres.



Når markeringen sættes, opsættes samtlige enabledede tabeller for en mulig spærring for editering af tabeller, hvor der indsættes data fra et specifikt fagsystem.