

Standard opsætning af Time-Sag

Side 1 af 8
20. januar 2010
ØKO/CPS
J.nr. n/a

Navision Stat 5.1 – GIS integration

I det nedenstående beskrives forudsætningerne for dataudveksling samt de faktiske GIS opsætninger i Navision Stat 5.1 regnskabet og på serveren.

Aftalt med fagsystemet, pr: 20.01.2010 ved Mogens Serup og Carina Sørensen

Følgende forudsættes opfyldt af fagsystemet for alle regnskaber:

| Element | Værdi | Bemærkning |
|---|-------------------------|---|
| SenderSystem ¹ | TS_RESKLD TIMSAGSTAM | Denne værdi bruges ved indsættelse af Ressourcekladdelinjer. Denne værdi bruges ved forespørgsel på stamdata |
| Navngivning af elementer i payload ² | | Alle elementer, dvs. tabel og feltangivelser sker ved at benytte ID |
| Teknologi | XML | Al udveksling sker ved at placere hhv. hente xml-filer i filsystemet |
| Returnering af data | True | Ved alle skrivninger til Navision Stat genereres en kvitterings-xml i filsystemet |
| Kladdehandtering | - | Der medsendes nummerseriekode (TIMESAG) i dataleverancen. |

Dataudvekslingen omfatter følgende Navision tabeller:

| Tabel | Tabel ID | Handling | Bemærkning |
|----------------------|----------|---------------|---|
| Ressource | 156 | Læs | Nummer, CPR-nr. |
| Ressourcekladdelinje | 207 | Opret | Linjenr., Posttype, Bilagsnr., Bogføringsdato, Ressourcenr., Antal |
| Kladdelinjedimension | 356 | Opret/Opdater | Tabel-id, Kladdenavn, Kladdetypenavn, Kladdelinjenr., Dimensionskode, Dimensionsværdikode |

¹ Datastrømkoden.

² Tabel og feltidentifikation ID

Institutionsspecifikke oplysninger

Følgende institutionsspecifikke informationer skal fremsendes til fagsystem leverandøren ifm. integration af det enkelte Navision Stat 5.1 regnskab, før dataudveksling kan påbegyndes:

| Element | Værdi | Bemærkning ³ |
|-------------------------|-------|---|
| EAN nr. | | Her angives Navision Stat 5.1 regnskabs EAN nummer, fx 5798009811400 ⁴ |
| Login | | Her angives brugernavnet for GIS webservice brugeren, fx 'GISuser' |
| Password | | Her angives Password til for GIS webservice brugeren, fx 'GIS0102003' |
| GIS webservice endpoint | | Her angives adressen, hvor den offentlige GIS webservice er installeret, fx https://test3.oes.dk/NavisionStatIntegrationServiceTest/NavisionStatIntegrationService.svc |
| IP Adresse | | Her angives IP Adressen for den server, der skal modtage data fra Time-Sag, fx 10.0.14.238 ⁵ |

Installation og konfiguration på serveren

| Element | Bemærkning |
|----------------|--|
| GIS Webservice | Installationsvejledningen vedr. installation af GIS webservice følges. |
| NAS | Installationsvejledning vedr. installation af NAS til GIS følges. |

³ Alle eksempeldata ovenfor vedrører testmiljøet i Navision Stat udviklingsenheden i ØS.

⁴ I nogle tilfælde vil der være tale om et skygge EAN nummer i andre et officielt EAN nummer, men i alle tilfælde skal EAN nummeret svare til det EAN nummer, der står i NS TS Integrationsopsætningen.

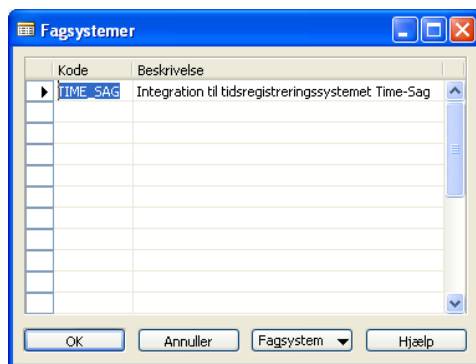
⁵ Bemærk at der skal åbnes for port 443 for indgående trafik.

Opsætninger i Navision Stat 5.1

Der skal foretages følgende opsætninger i Navision Stat 5.1 regnskabet

1. Opsætning af 1 fagsystemkode
2. Opsætning af 2 datastrømme
3. Aktivering af integrationsløsningen

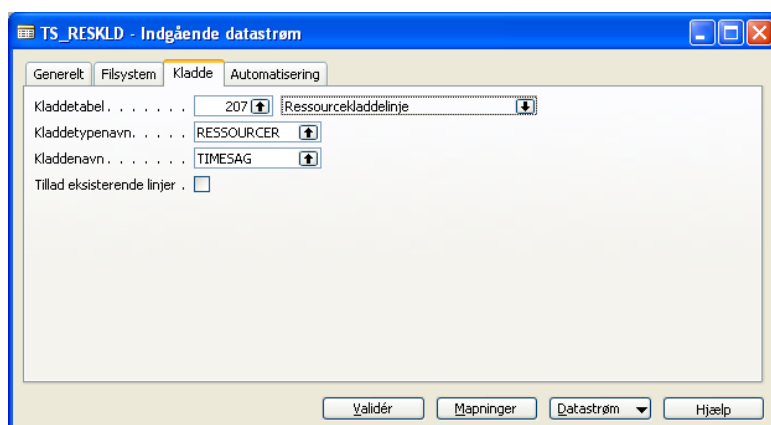
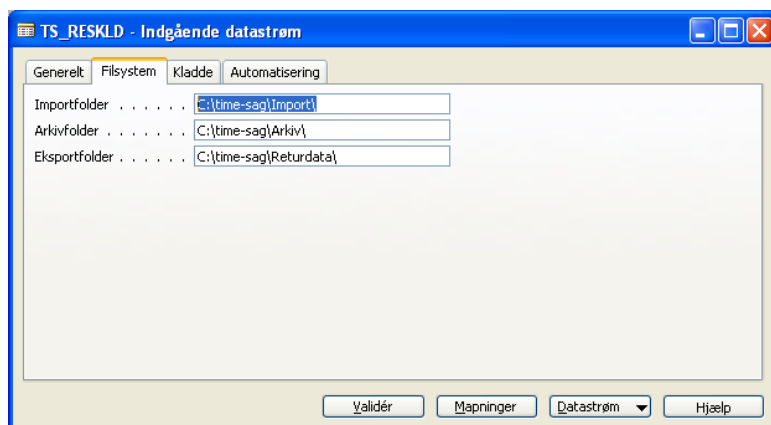
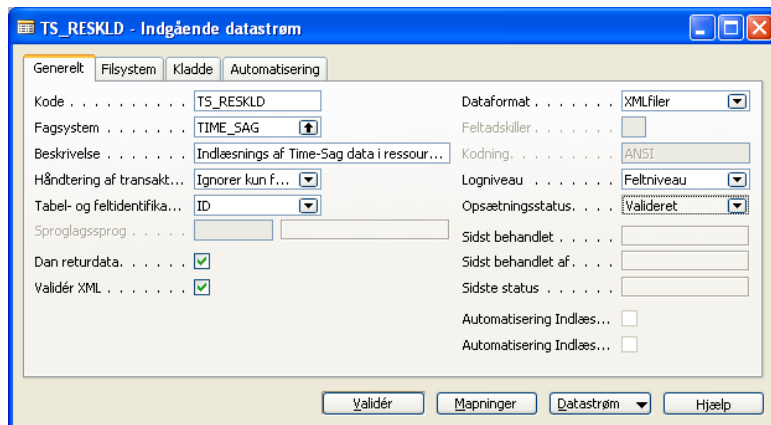
Opsætning af fagsystemkode



Sti: Økonomistyring\Opsætning\Generel Integration\Lokal integration\Basis\Fagsystemer

Opsætning af datastrøm for skrivning til kladde

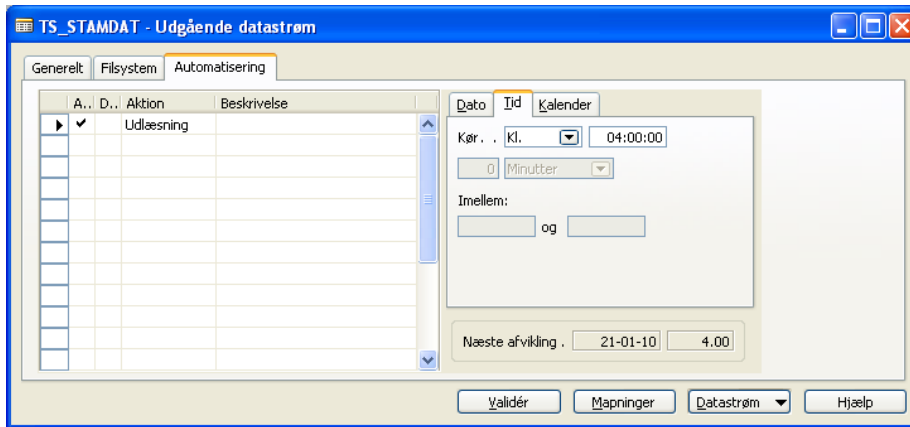
Der skal oprettes en indgående datastrøm, hvor der skal ske en udfyldning af fanebladene 'Generelt', 'Filsystem' og 'Kladde'.



Sti: Økonomistyring\Opsætning\Generel Integration\Lokal integration\Import\Datastrømme

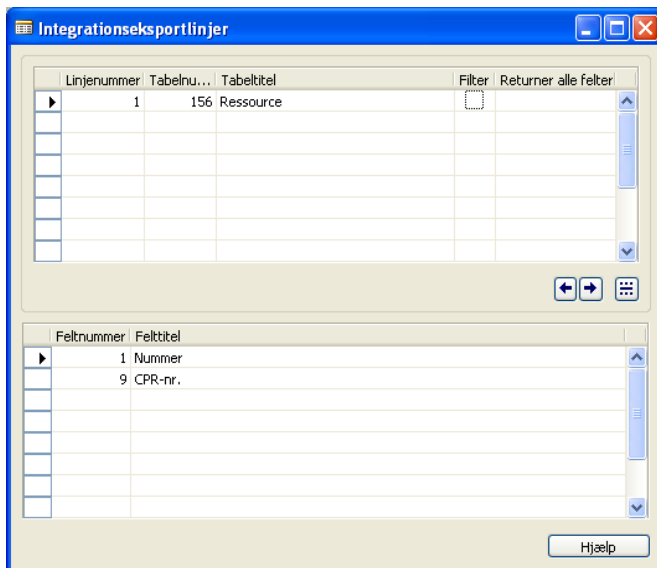
I forbindelse med udfyldelse af 'Kladde' fanebladet, skal der vælges et kladdenavn til Sagskladden, med samme nummerserie opsat som fagsystemet leverer i dataleverancen (TIMESAG).

Kladden skal opsættes uden modkonto.



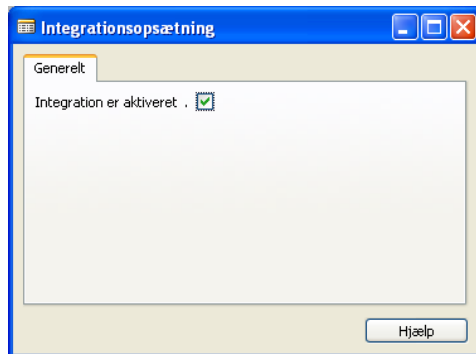
Sti: Økonomistyring\Opsætning\Generel Integration\Lokal integration\Eksport\Datastrømme

Endvidere skal der oprettes en dataopsætning der angiver hvilke data der ønskes udlæst. Vælg menupunktet Dataopsætning på knappen Datastrøm.



Aktivering af integrationsløsning

Afslutningsvist skal integrationsløsningen aktiveres.



Når markeringen sættes, opsættes samtlige enablede tabeller for en mulig spærring for editering af tabeller, hvor der indsættes data fra et specifikt fagsystem.