

Troubleshooting guide i forbindelse med opsætning af SLS-Klient

Hvis du i forbindelse med vejledningen 'Kom god i gang med SLS-Klienten for Slutbruger' får vist vinduer eller fejl, som ikke er beskrevet, så prøv at se, at du kan få hjælp i punkterne nedenfor.

1. Log på Portalen

Hvis du er kommet til at logge på <https://sls.oes.dk/sls>, så vil ikonerne for SLS-klienten typisk 'se forkerte ud'. Det kan være som følger:



Løn og ferie fravær

Forsøger du at starte SLS-klienten her fra, vil du få nedenstående fejlmeddelelse (uddrag):
(kan fjernes ved F5)

Server Error in '/sls' Application.

Runtime Error

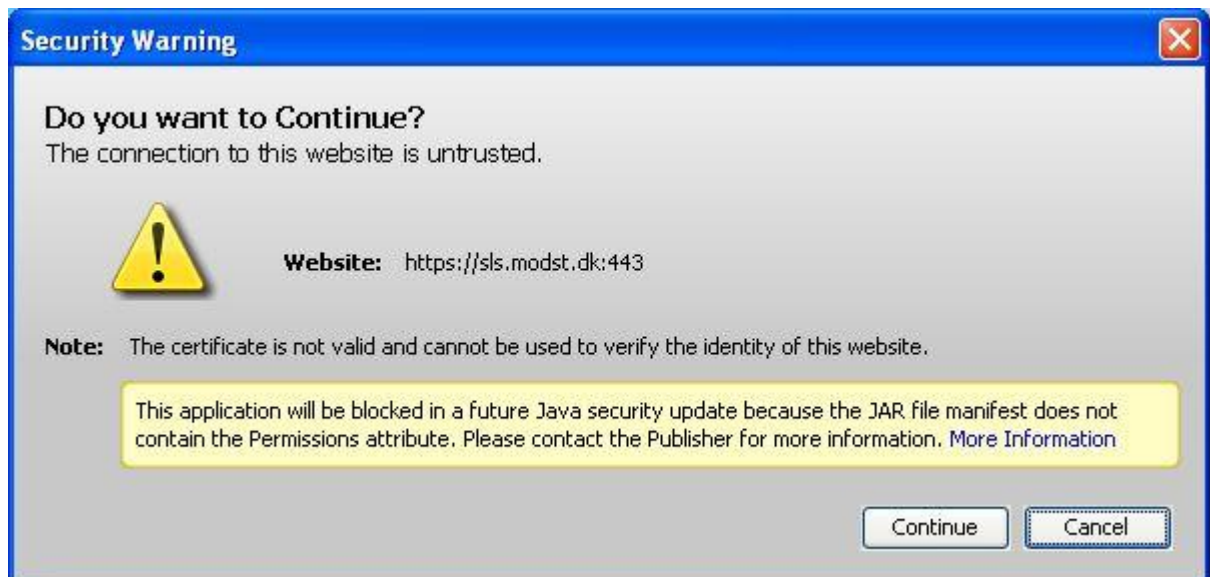
Description: An application error occurred on the server. The current custom error settings for this application prevent the details of the application error from being viewed remotely (for security reasons). It could, however, be viewed by browsers running on the local server machine.

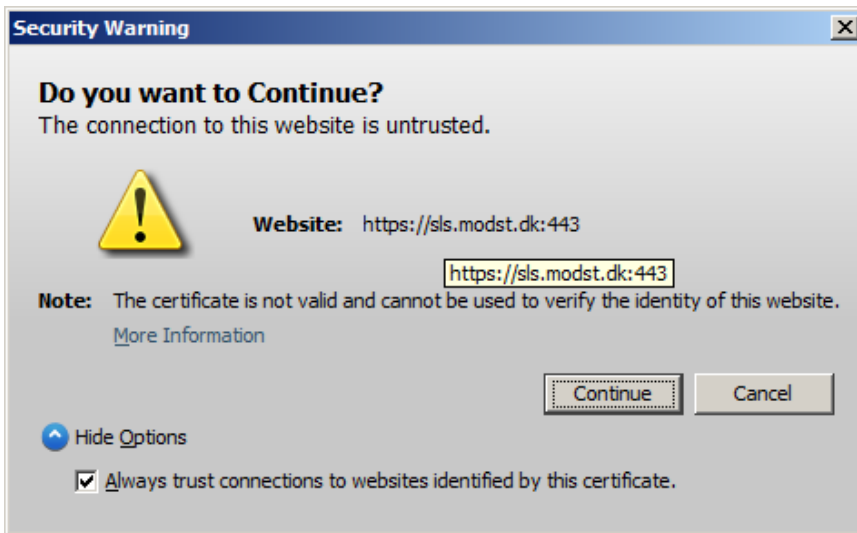
Luk Portalen ned og log i stedet for på <https://sls.sloen.dk>

2. Opstart af SLS-Klient – Korrekt udsteder kommunikation

Første gang du klikker på et link til SLS-Klienten i portalen kan du blive adviseret om, at du ikke stoler på web-sitet '<https://sls.sloen.dk>'.

Afhængig af Java version kan det være en af nedenstående Security Warning.





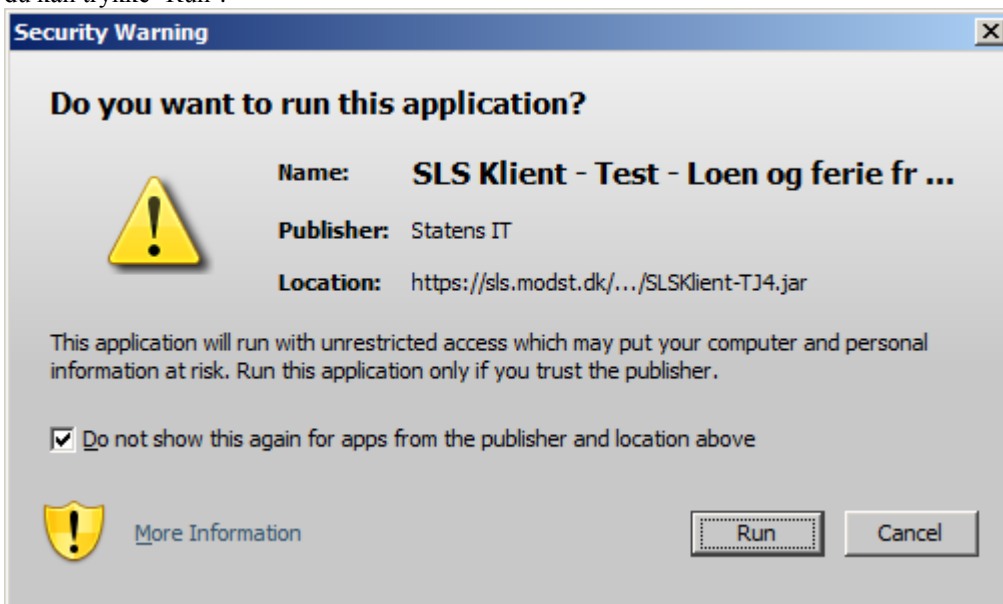
Vil du vide mere om certifikatet, så kan du vælge 'More Information'.

Såfremt du får denne fejl, mangler udstederen af certifikatet blandt dem, din arbejdsplads stoler på. Udsteder skal være GlobalSign, som normalt følger med Windows.

Du skal kontakte din IT-supporter for at få løst dette problem. Indtil opsætninger er på plads, kan du omgå problemet ved at trykke 'Continue'.

3. Start af SLS-klient - korrekt udsteder applikation

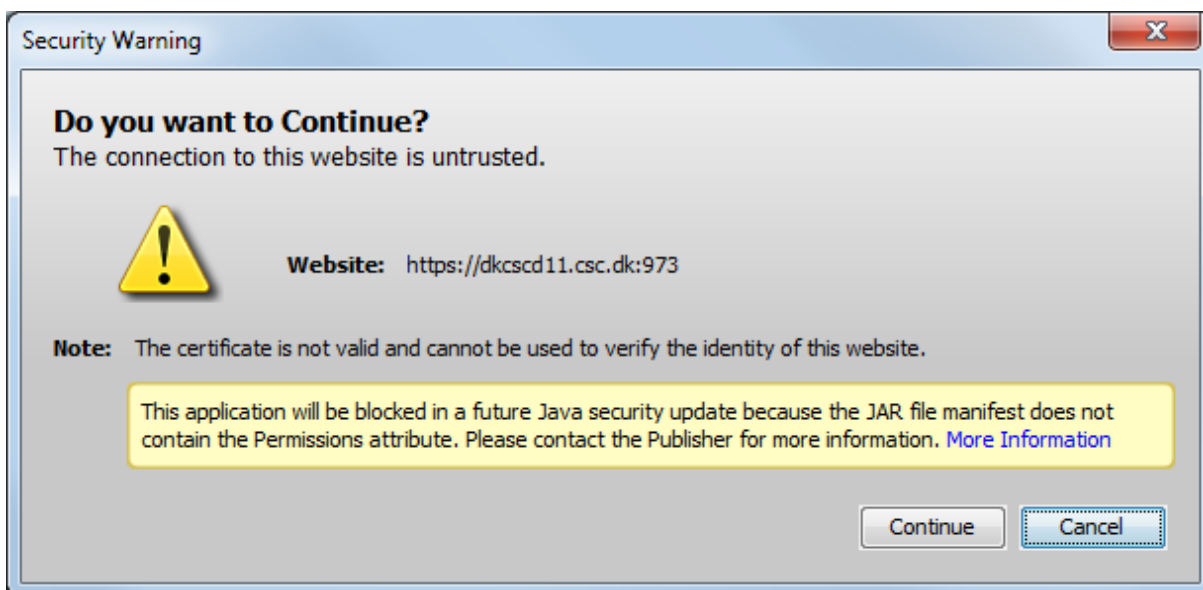
SLS-Klienten skal have adgang til din lokale disk og er derfor signeret af Statens IT, også via GlobalSign. Er der problemer med at din arbejdsplads stoler på GlobalSign, kan der komme et sådant advarselvindue, hvor du kan trykke 'Run':



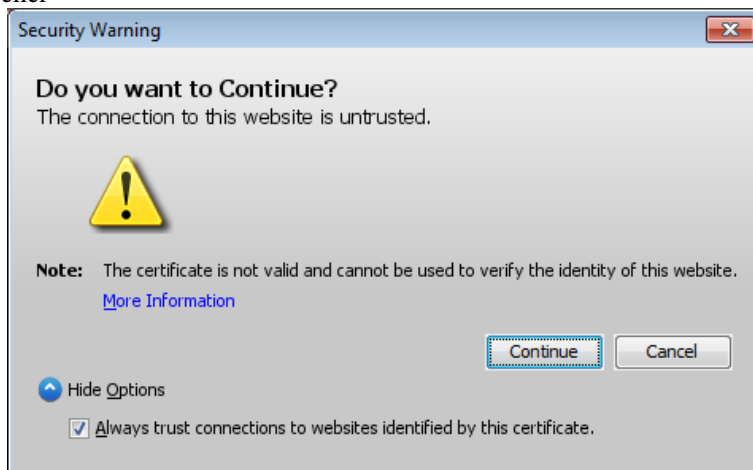
Hvis publisher ikke er 'Statens IT', så tryk 'Cancel' for at stoppe afviklingen af applikationen. Henvend dig vedr. dette problem til Moderniseringsstyrelsen.

4. Logon – korrekt udsteder kommunikation

Når SLS-Klienten udfører en transaktion, oprettes en SSL-forbindelse med SLS Serveren. Certifikatet, der identificerer SLS Serveren, er også signeret af Globalsign, og du kan derfor få en advarsel som nedenfor (udseendet kan variere, afhængig af java-version og styresystem på din arbejdsplads).

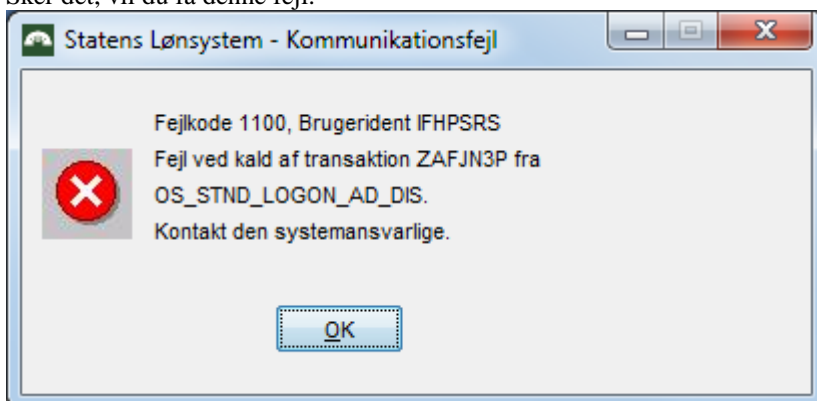


eller



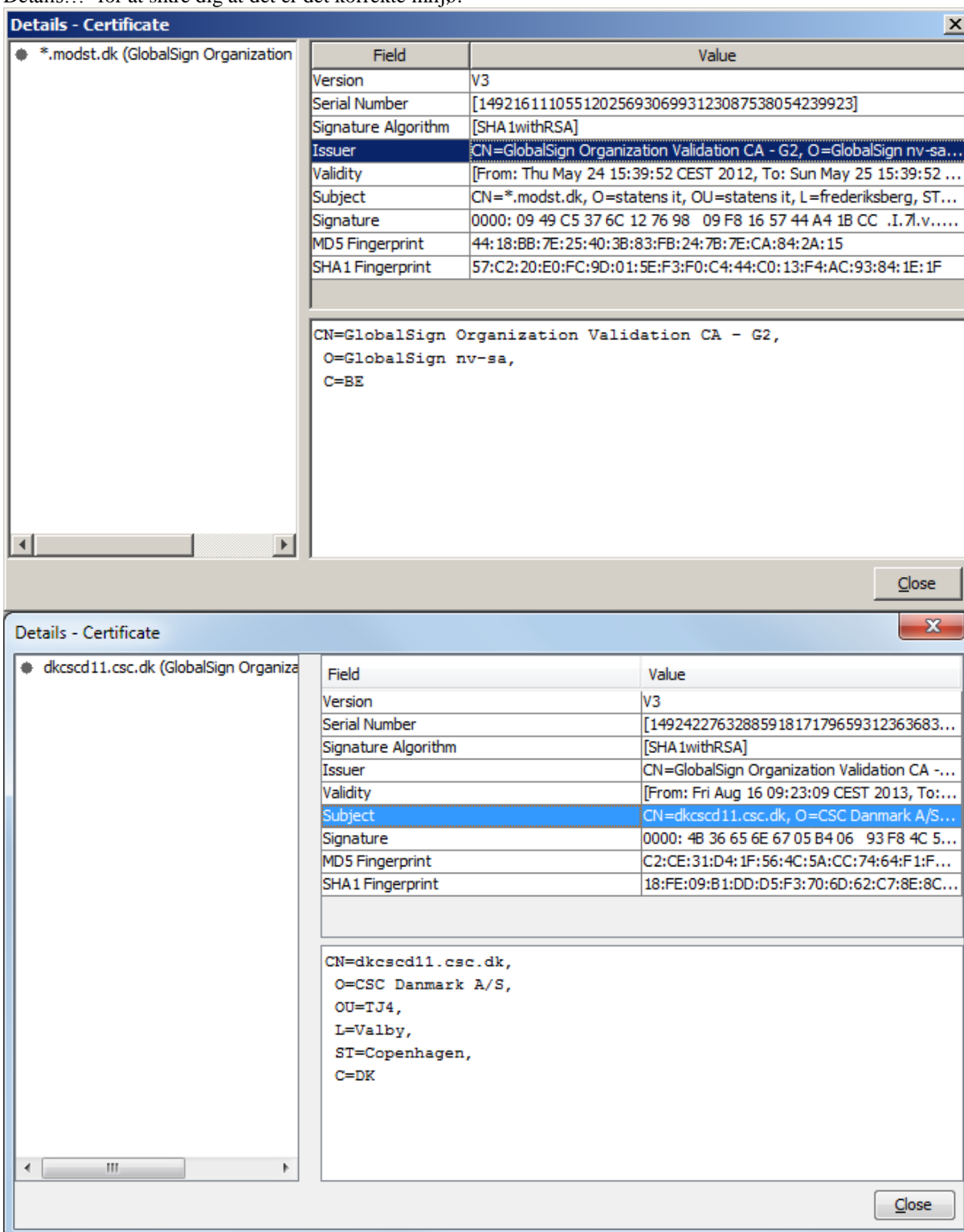
Her kan du trykke 'Continue'

Bemærk, at sikringen af kommunikationen skal foregå hurtigt, ellers afbryder systemerne. Sker det, vil du få denne fejl.



Hvis det er tilfældet, skal du lukke logon vinduet og starte SLS-Klienten igen, før du prøver at logge på igen.

På det før viste vindue kan du trykke på 'More Information' i advarselsvinduet og se nærmere på 'Certificate Details...' for at sikre dig at det er det korrekte miljø:

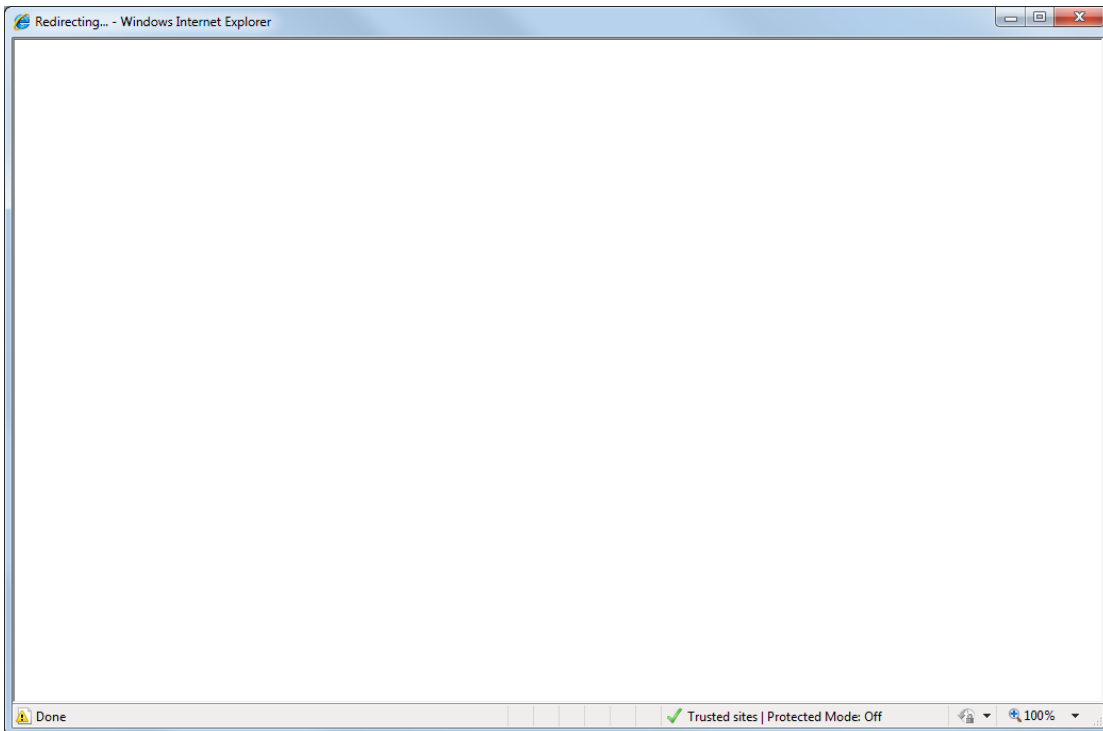


(OU=PJY for Løn og ferie fravær, OU=PJX for Lønrest).

5. Anvendelse af lønarkiv

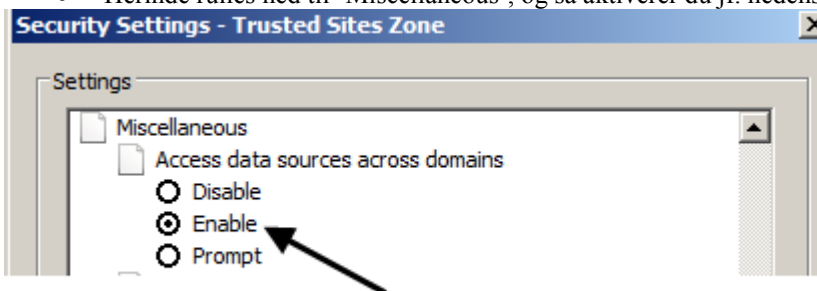
For at anvende lønarkiv, der rent teknisk ligger på en anden server, skal du have adgang til at starte dette fra portalen med den user, du er logget ind med.

Hvis ikke adgang på tværs af servere er sat korrekt op i browseren, kan du ikke åbne Lønarkivet. Typisk vil et forsøg på at åbne Lønarkivet blive 'hængende' i et mellemvindue.



For at tillade åbning af Lønarkiv skal følgende være udført under Internet options på fanen 'Security':

- Marker 'Trusted sites' i zone-vinduet
- Tryk på knappen 'Custom level'
- Herinde rulles ned til 'Miscellaneous', og så aktiverer du jf. nedenstående vindue:



Bemærk, at dette kun vil fungere i Internet Explorer. De andre browsere understøtter ikke den funktion, der anvendes til at starte Lønarkiv med aktuel bruger.

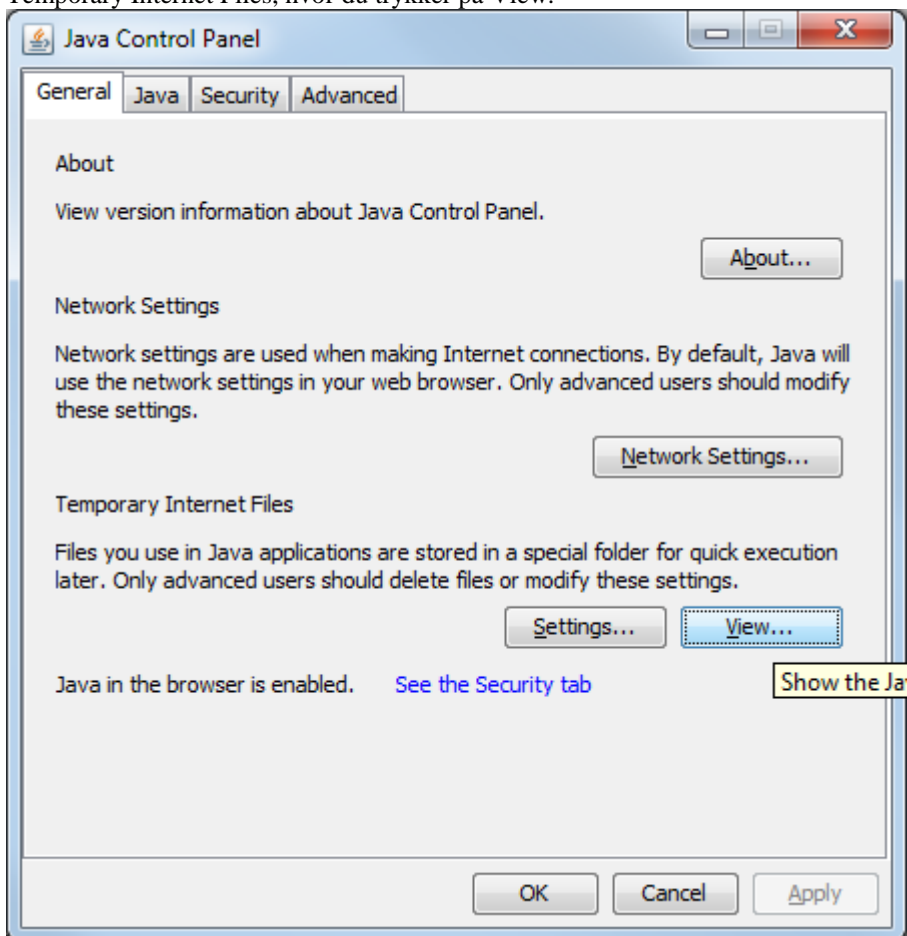
6. Filsystemet

For at finde placeringen af brugerens filer (indstillinger) til SLS, henter applikationen java-systemvariablen "user.home", som indeholder et sti-navn. Under windows 7 vil det typisk være c:\users\

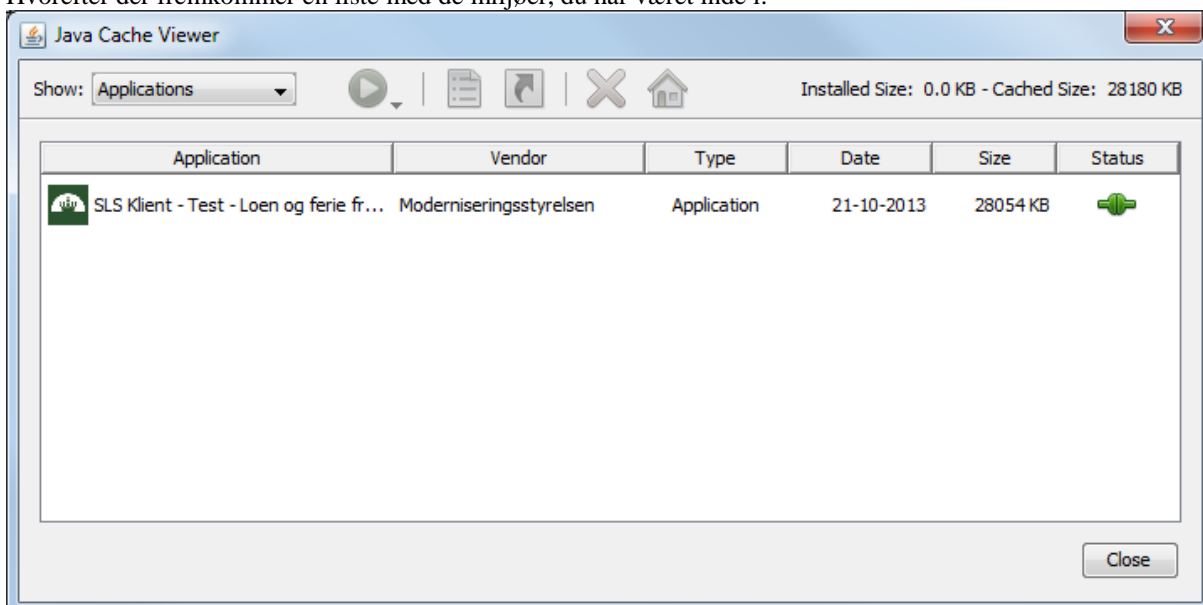
SLS-Klienten opretter herunder folderen slsappl, samt nødvendige underfoldere. Her placeres filen <SLS-bruger>.ini oprettes i forbindelse med menupunkterne 'indstillinger', f.eks. i masseindrapportering.

Det er en god ide at have backup af <user.home>\slsappl, for at dine indstillinger kan genskabes.

Selve applikationen bliver downloadet til Javas egen cache. Du kan finde dem via Java Kontrol panelet under Temporary Internet Files, hvor du trykker på View.



Hvorefter der fremkommer en liste med de miljøer, du har været inde i.



Det er ikke noget, du normalt skal gå ind i. Men det kan forekomme i forbindelse med problemløsning, at du vil blive bedt om at slette den downloadede applikation for at sikre, at du får en frisk korrekt kopi næste gang, du starter SLS-Klienten. (Marker og tryk på det røde kryds.)